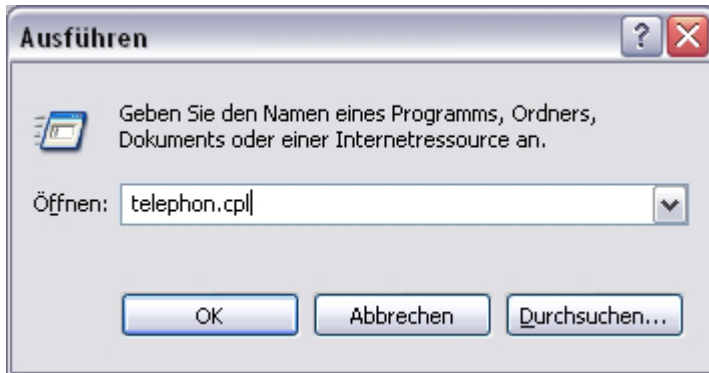


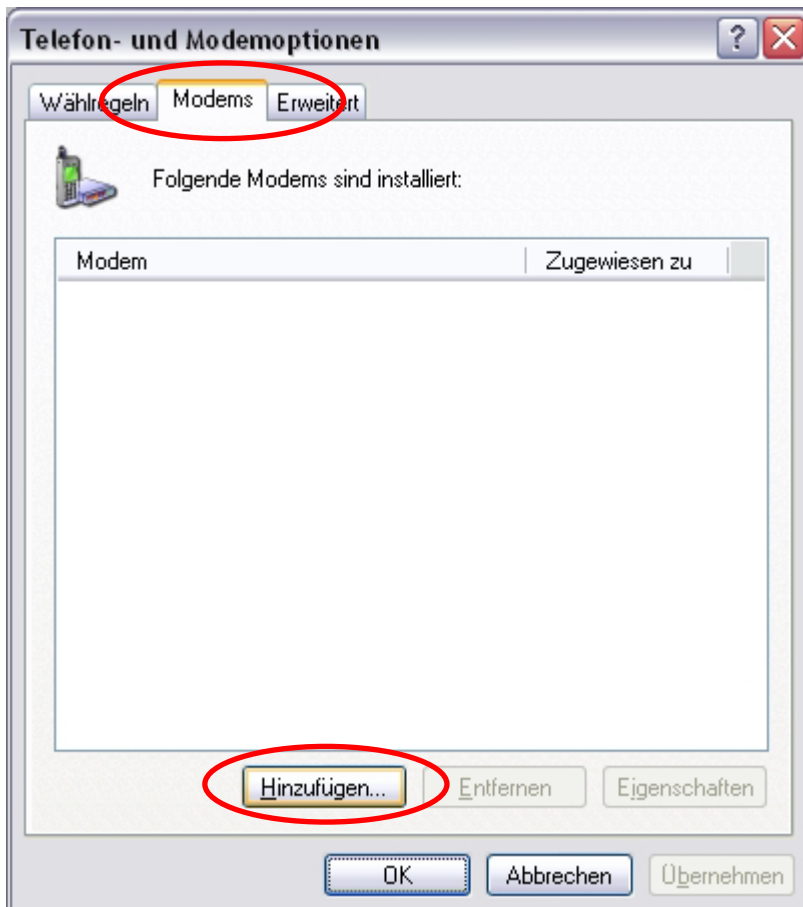
# IBS - Tool / Web Monitor (ab FW-Stand V4.6x), Installation und Einrichtung unter Windows XP

## 1. Modeminstallation

Es sind alle Fenster mit den jeweiligen empfohlenen Einstellungen und Eingaben dargestellt.  
Beginne mit: **Menüleiste, Start, Ausführen**



Eingabe: **telephon.cpl**



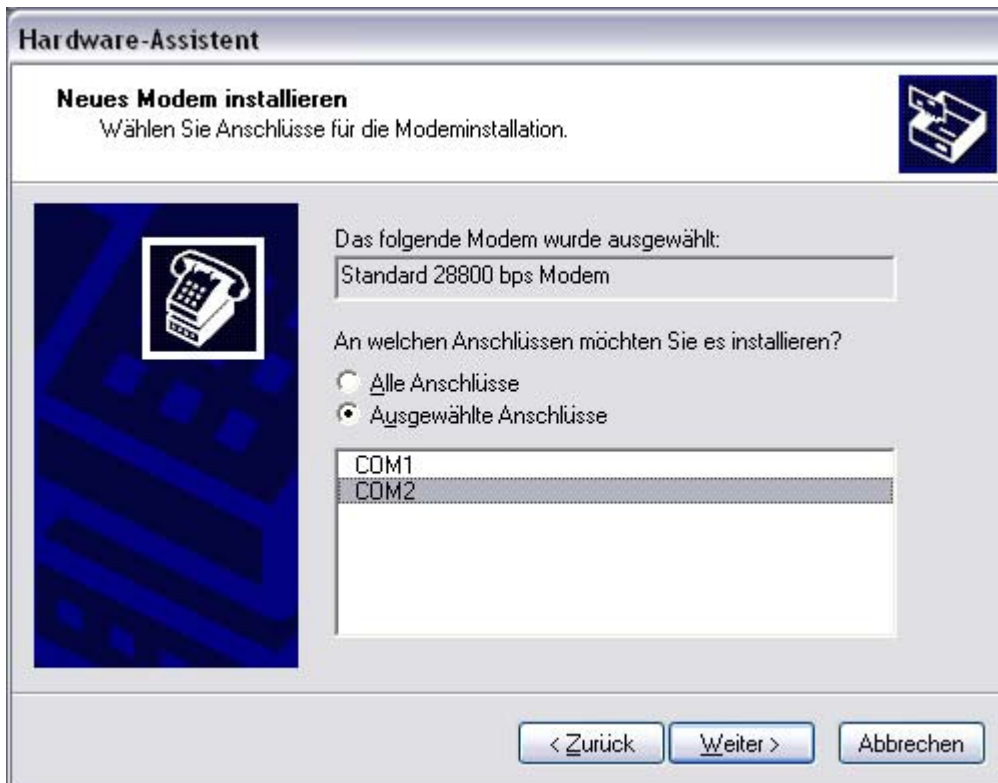
**Hinzufügen!**



Es ist kein Modem angeschlossen. Häkchen: Modem auswählen; Weiter!



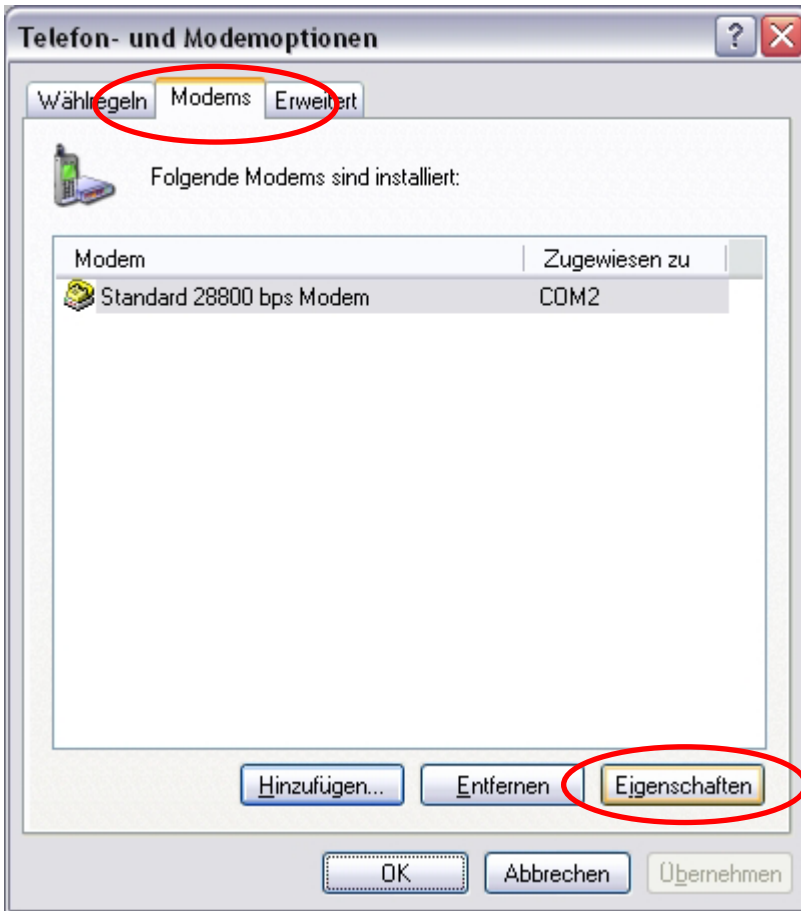
Standardmodem 28800 bps auswählen! Weiter!



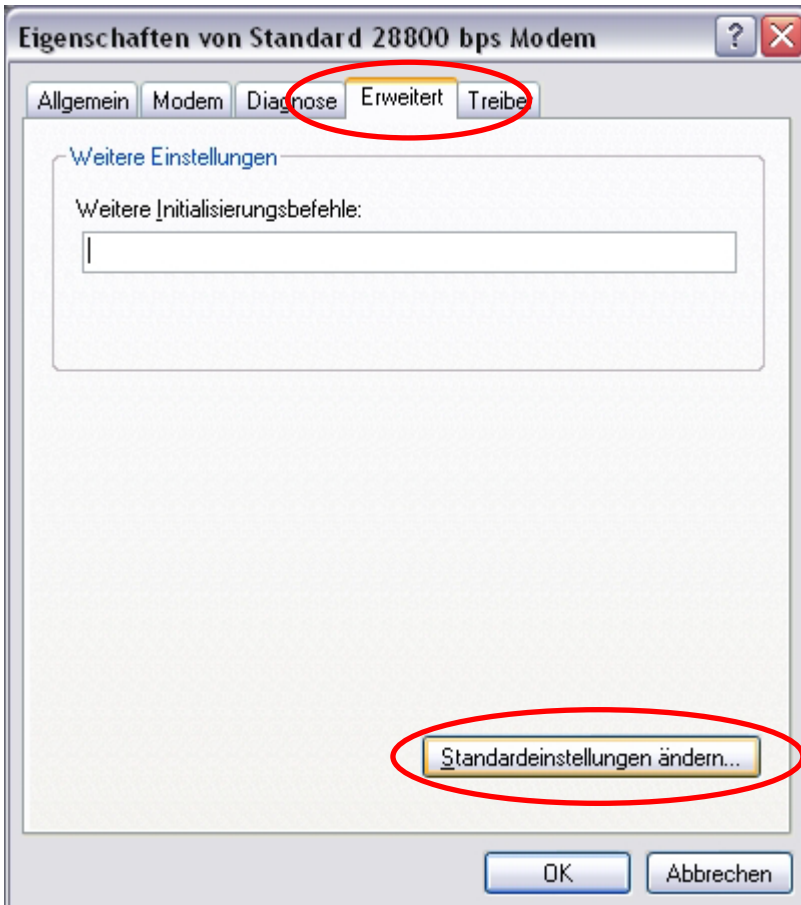
**Anschluss auswählen! (Hinweis: Es muss nicht COM2 sein.) Weiter!**



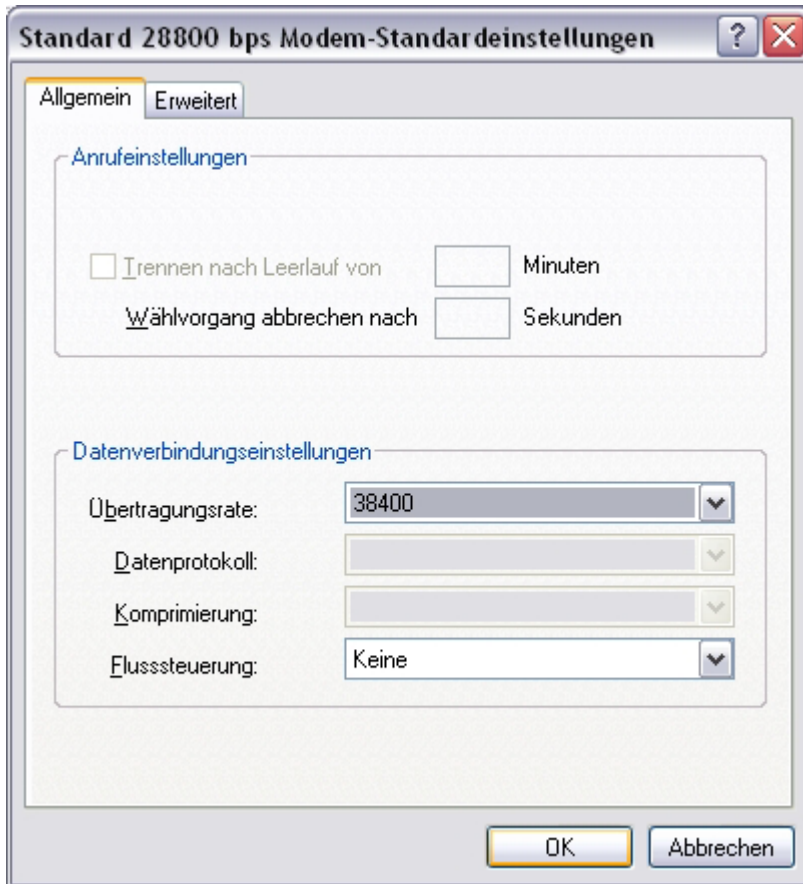
**Fertig stellen!**



**Eigenschaften!**



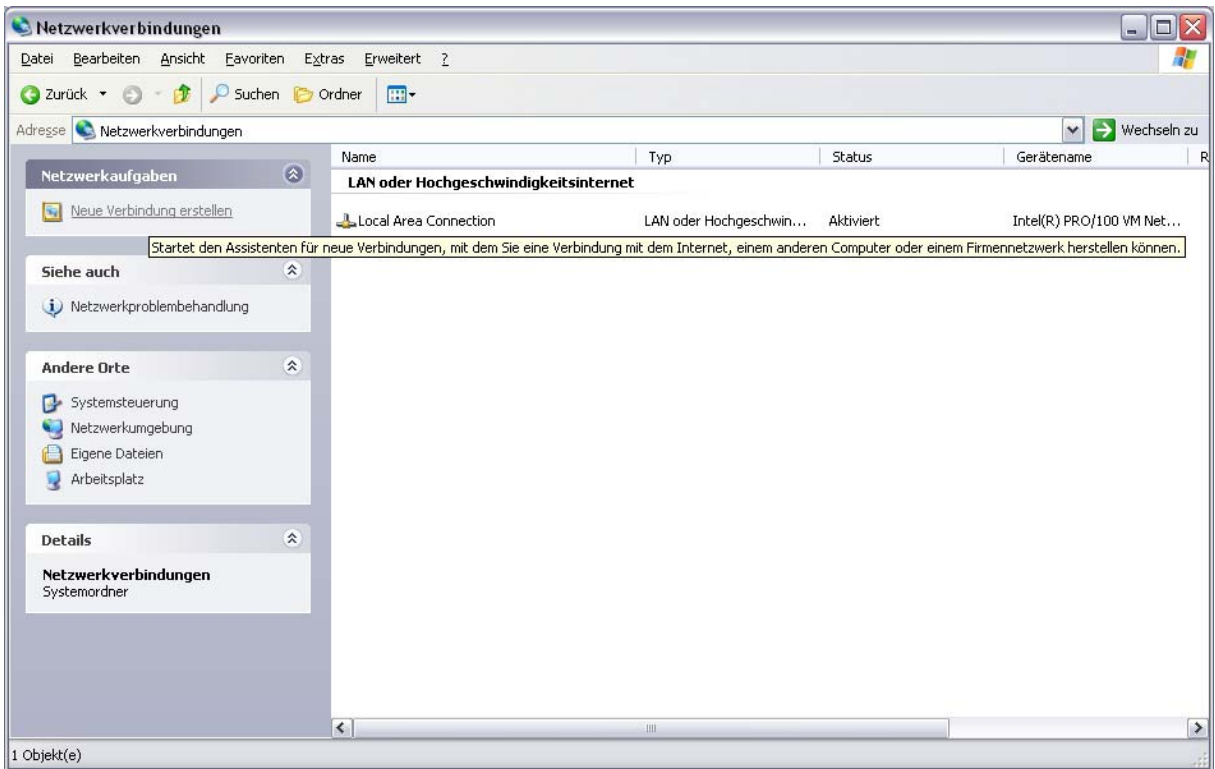
**Standardeinstellungen ändern!**



**Baudrate wie Schutzgeräte-  
schnittstelle (empfohlen 38,4 kBd)  
einstellen,  
Flusssteuerung: Keine  
OK!, OK!, OK!**

## 2. Netzwerkverbindung einrichten

Beginne mit: **Menüleiste, Start, Einstellungen, Systemsteuerung, Netzwerk- und Internetverbindungen, Netzwerkverbindungen**




### Neue Verbindung erstellen!



**Weiter!**

**Assistent für neue Verbindungen**

**Netzwerkverbindungstyp**  
Wie möchten Sie vorgehen?




- Verbindung mit dem Internet herstellen**  
Stellt eine Verbindung mit dem Internet her, so dass Sie den Browser verwenden und E-Mail lesen können.
- Verbindung mit dem Netzwerk am Arbeitsplatz herstellen**  
Stellt eine Verbindung mit einem Firmennetzwerk (über eine DFÜ- oder VPN-Verbindung) her, so dass Sie von zu Hause oder unterwegs arbeiten können.
- Eine erweiterte Verbindung einrichten**  
Stellt eine direkte Verbindung mit einem anderen Computer über einen seriellen, parallelen oder Infrarotanschluss her oder richtet diesen Computer so ein, dass andere Computer darauf zugreifen können.

Weiter!

**Assistent für neue Verbindungen**

**Vorbereitung**  
Der Assistent wird zum Einrichten der Internetverbindung vorbereitet.




Wie soll die Verbindung mit dem Internet hergestellt werden?

- Einen Internetdienstanbieter aus einer Liste auswählen**
- Verbindung manuell einrichten**  
Für eine DFÜ-Verbindung ist ein Kontonamen, ein Kennwort und die Rufnummer des Internetdienstanbieters erforderlich. Ein Breitbandkonto erfordert keine Rufnummer.
- CD eines Internetdienstanbieters verwenden**

Weiter!

**Assistent für neue Verbindungen**


**Internetverbindung** 

Wie soll die Internetverbindung hergestellt werden?

- Verbindung mit einem DFU-Modem herstellen**  
Stellt eine Verbindung mit einem Modem und über eine herkömmliche Telefonleitung oder eine ISDN-Telefonleitung her.
- Verbindung über eine Breitbandverbindung herstellen, die Benutzername und Kennwort erfordert**  
Stellt eine Hochgeschwindigkeitsverbindung über ein DSL- oder Kabelmodem her. Internetdienstanbieter nennen diesen Verbindungstyp häufig PPPoE.
- Verbindung über eine beständige aktive Breitbandverbindung herstellen**  
Stellt eine Hochgeschwindigkeitsverbindung über ein Kabelmodem oder eine DSL- oder LAN-Verbindung her. Diese Verbindung ist immer aktiv und erfordert keine Benutzeranmeldung.

**Weiter! (Sollten mehrere Modems installiert sein, das eben installierte 28,8 kBd – Modem wählen.)**

**Assistent für neue Verbindungen**

**Verbindungsname** 

Wie lautet der Name des Internetdienstanbieters?

Geben den Namen des Internetdienstanbieters im folgenden Feld ein.

Name des Internetdienstanbieters


Der hier eingegebene Name wird als Name für die zu erstellende Verbindung verwendet.

**Namen eingeben, z.B. IBS\_Tool; Weiter!**



**Assistent für neue Verbindungen**

**Zu wählende Rufnummer**  
Wie lautet die Rufnummer des Internetdienstanbieters?



Geben Sie die Rufnummer unten ein.

Rufnummer:


Sie müssen eventuell eine "1" bzw. eine Vorwahl oder beides einbeziehen. Wählen Sie die Rufnummer auf Ihrem Telefon, wenn Sie sich nicht sicher sind, ob diese zusätzlichen Nummern erforderlich sind. Die gewählte Nummer ist korrekt, wenn Sie bei dem Telefonanruf einen Modemton hören.

< Zurück   Weiter >   Abbrechen

**„123“ Phantasienummer - es ist eine Eingabe nötig; Weiter!**

**Assistent für neue Verbindungen**

**Verfügbarkeit der Verbindung**  
Sie können diese Verbindung allen Benutzern zur Verfügung stellen oder nur für sich selbst verwenden.



Eine Verbindung, die nur für die eigene Verwendung erstellt wird, wird in Ihrem Benutzerprofil gespeichert und steht nur zur Verfügung, wenn Sie angemeldet sind.

Verbindung erstellen für:

Alle Benutzer

Eigene Verwendung

< Zurück   Weiter >   Abbrechen

**Weiter!**

**Assistent für neue Verbindungen**

**Internetkontoinformationen** 

Sie benötigen einen Kontonamen und ein Kennwort für die Anmeldung an Ihrem Internetkonto.

Geben Sie einen Kontonamen und ein Kennwort für den Internetdienstanbieter ein. Schreiben Sie diese Informationen auf und verwahren Sie sie an einem sicheren Ort. [Wenden Sie sich an den Internetdienstanbieter, wenn Sie den Kontonamen oder das Kennwort eines vorhandenen Kontos vergessen haben.]

Benutzername:

Kennwort:

Kennwort bestätigen:

Diesen Kontonamen und Kennwort für die Internetverbindung aller Benutzer dieses Computers verwenden

Verbindung als Standardinternetverbindung verwenden

Internetverbindungsfirewall für diese Verbindung aktivieren

< Zurück   Weiter >   Abbrechen

**„XYZ“ Phantasiename - es ist eine Eingabe nötig;  
Kennwort: x (kleines X); Weiter!**

**Assistent für neue Verbindungen**

 **Fertigstellen des Assistenten**

Die erforderliche Schritte zum Erstellen der folgenden Verbindung wurden ordnungsgemäß durchgeführt:

**IBS\_Tool**

- Für alle Benutzer dieses Computers freigeben

Die Verbindung wird im Ordner "Netzwerkverbindungen" gespeichert.

Verknüpfung auf dem Desktop hinzufügen

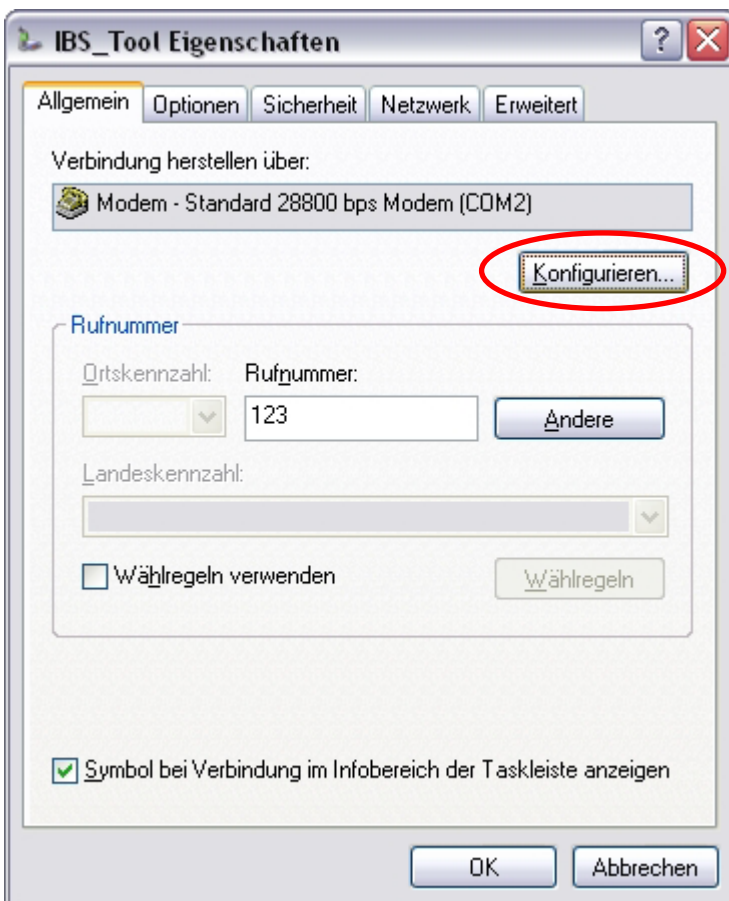
Klicken Sie auf "Fertig stellen", um diese Verbindung zu erstellen und den Vorgang abzuschließen.

< Zurück   Fertig stellen   Abbrechen

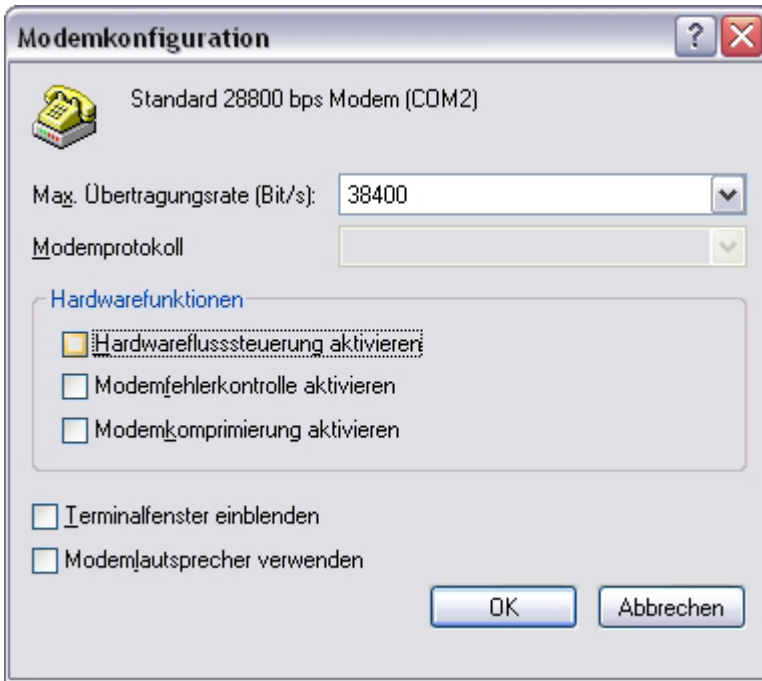
**Fertig stellen!**



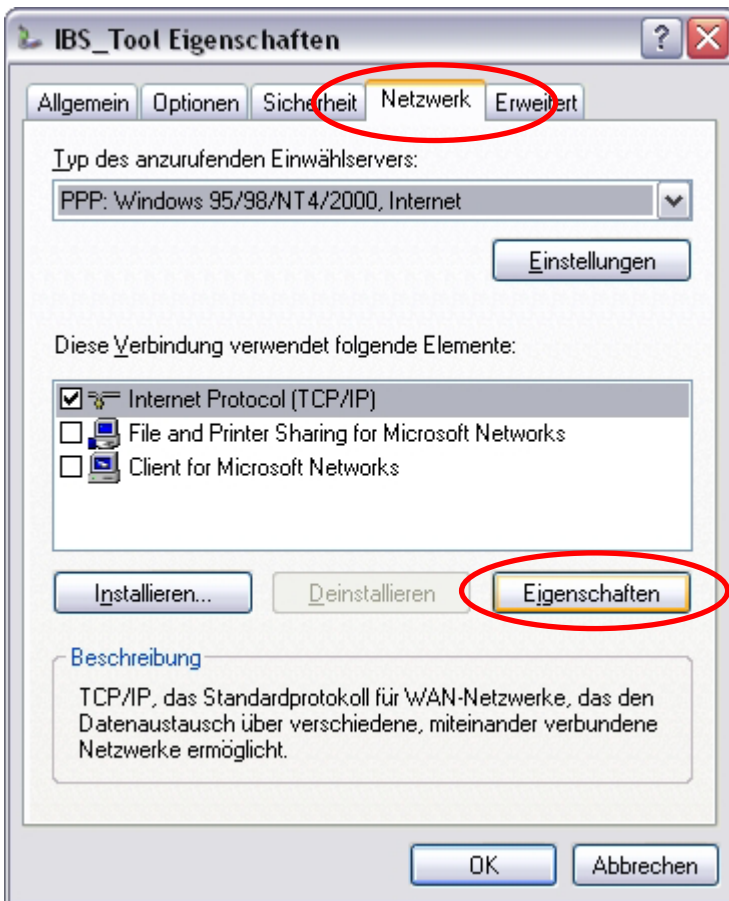
**Eigenschaften!**



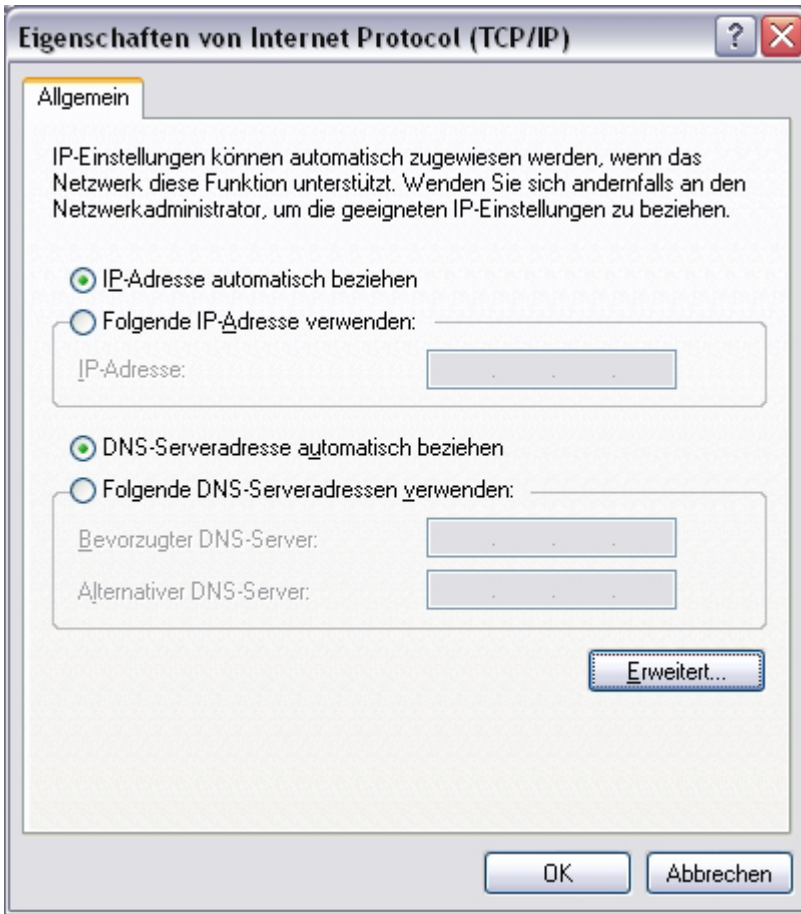
**Häkchen „Symbol bei Verbindung...“  
setzen, wird später noch benötigt  
Konfigurieren!**



**Baudrate wie Schutzgeräteschnittstelle / Modemschnittstelle (empfohlen 38,4 kBd) einstellen, Hardwareflussteuerung ausschalten! OK!**



**Netzwerk, Internet Protocol (TCP/IP), Eigenschaften!**



OK! OK!



**Verbindung zum Schutz herstellen!**

**(Digsi-Kabel)**

FW kleiner V4.6

**Wählen!**

FW größer/gleich V4.6

Gerät hat WebMonitor anstelle IBS-Tool.

Verschiedene Kennworte sind möglich:

Lesen: 000000

Ändern: 000001

Vollzugriff: 000002

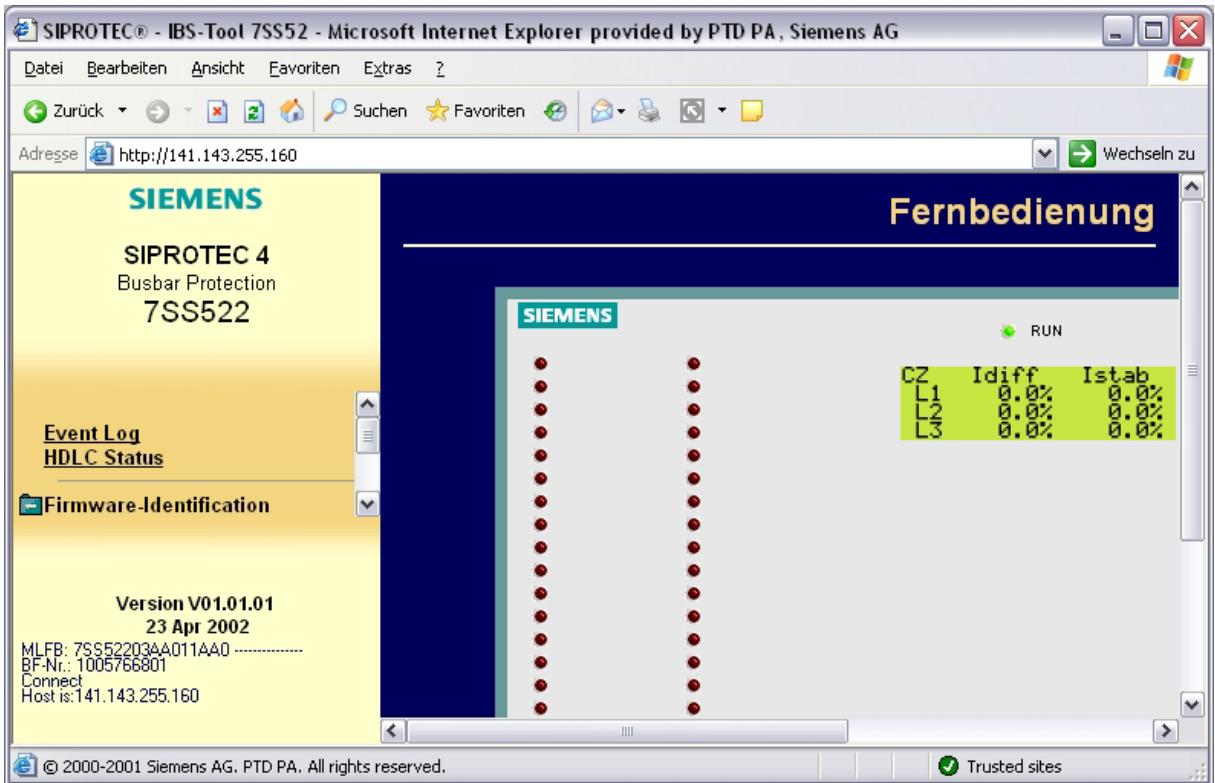
**Kennworteingabe, erst dann Wählen!**



„Symbol bei Verbindung im Infobereich der Taskleiste“  
mit rechte Maustaste anklicken,  
Status starten,  
Server-IP-Adresse für Browser merken!

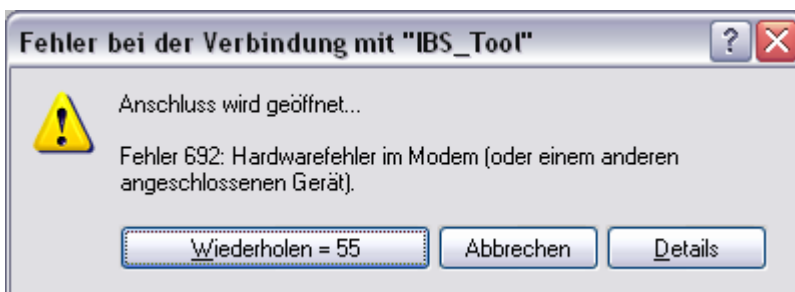


**Browser starten!, gemerkte IP-Adresse eingeben, Enter!**



Viel Erfolg bei der Arbeit!  
wünscht  
Siemens AG Nürnberg,  
PTD EA 13

Wenn doch das passiert,



dann kommen drei Fehlerquellen in Frage:

1. Die Baudrate muss an **drei** Stellen gleich eingestellt sein, in der **Modem**konfiguration in der **DFÜ**-Konfiguration **und** auf der benutzten Schnittstelle des **Schutzgerätes**.
2. Ist wirklich ein **kleines x** oder ein **Kennwort für den WebMonitor** eingegeben?  
Kennwort vor dem erneuten Verbindungsaufbau sicherheitshalber nochmals eingeben.
3. Wird trotz bestehender Verbindung im Browser nichts dargestellt? Eingegebene IP-Adresse überprüfen!  
Manchmal „verklemt“ sich auch der IN-Explorer, Abhilfe: neu booten.