

---

**Language\_AddOn\_Readme**

Version V1.15  
Ausgabedatum: 03.04.2009

	Seite
Inhalt: Dieses Dokument beschreibt eine benutzerdefinierte Installation eines Language_AddOns für SIPROTEC 4 Geräte	2

**Language\_AddOn\_Readme**

Version V1.15  
Release date: 03.04.2009

	page
Contents: This document describes a user-defined installation of a Language_AddOn for SIPROTEC 4 protection relays	5

**Language\_AddOn\_Файл\_для\_ознакомления**

Версия V1.15  
Дата: 03.04.2009

	страница
Содержание: Этот документ описывает установку пользователем Language_AddOn (дополнительного языка) для устройств РЗА SIPROTEC 4	8

**Language\_AddOn\_Readme**

Sürüm. V1.15  
Çıkış tarihi : 03.04.2009

	Sayfa
İçerik: Bu Döküman SIPROTEC 4 cihazları için Language_AddOn kullanıcı tanımlı yüklemeleri tanımlar.	11

## Installation eines Language\_AddOns für SIPROTEC 4 Geräte

Das SIPROTEC 4 System bietet die Möglichkeit, neben den ab Werk bestellbaren Sprachen, eine anwender- bzw. regionenspezifische Sprache in Geräte zu laden. Damit wird die regionenspezifische Sprache am Gerätedisplay angezeigt.

Das hier beschriebene Vorgehen hat keinen sprachlichen Einfluss auf DIGSI Menüs.

### Voraussetzungen

- DIGSI V4.40 (oder höher) muss verwendet werden (eine DIGSI Version in der regionenspezifischen Sprache ist nicht nötig, um diese Sprache am Gerätedisplay anzuzeigen). Zum Entpacken der <Datei>.zip ist das Programm WIN ZIP zu verwenden.

### In der <Datei>.zip

SIP\_<Device>\_<FirmwareVersion>\_Language\_AddOn\_<ISOSprachencode>\_<Language\_AddOnVersionNumber>.zip

z.B. SIP\_7SJ63x\_V0471\_Language\_AddOn\_RU\_01.zip

müssen neben der vorliegenden Language\_AddOn\_Readme.pdf auch die folgenden Dateien enthalten sein

Geräte	Sprachspezifische Sonderzeichen		DIGSI Textpool	
	DBF-Format (chrdefg.dbf)	XML-Format (sip4_CHR_ru-RU.xml)	DBF-Format (<Gerät>_g.dbf)	XML-Format (<Gerät>_DIG_ru-RU.xml)
Standard (vor DIGSI V4.82)	X	(X)	X	
Standard (ab DIGSI V4.82)	(X)	X	X	
7SJ80/7SK80/7SJ68 (ab DIGSI V4.82)	(X)	X		X
7SS522 (ab DIGSI V4.82)	(X)	X	X	X

X = Notwendig und in der <Datei>.zip enthalten

(X) = Nicht notwendig aber in der <Datei>.zip auch enthalten

### Handhabung der Dateien / Gültigkeitsbereich

Die Dateien sind in einer <Datei>.zip enthalten. Das Gerät, die Firmware Version, Sprache und die Version von Language\_AddOn sind der Benennung der <Datei>.zip zu entnehmen.

z.B. SIP\_7SJ63x\_V0471\_Language\_AddOn\_RU\_01.zip

Die <Datei>.zip muss in ein Verzeichnis Ihrer Wahl entpackt werden. Die in der <Datei>.zip enthaltenen Dateien (sip4\_CHR\_<ISOSprachencode>-<ISOLänderkennung>.xml, chrdef<Sprachbuchstabe>.dbf, <Gerät>\_<Sprachbuchstabe>.dbf und/oder <Gerät>\_DIG\_<ISOSprachencode>-<ISOLänderkennung>.xml) müssen wie unten beschrieben in bestimmte DIGSI Verzeichnisse auf den PC kopiert werden.

### ACHTUNG

Es dürfen keine existierenden DIGSI Pfadstrukturen und/oder DIGSI Dateinamen geändert werden! Dies kann dazu führen, das DIGSI V4 nicht mehr ordnungsgemäß arbeitet.

a) geräteübergreifende Dateien

**chrdef<Sprachbuchstabe>.dbf** z.B. „chrdefg.dbf“ und

**sip4\_CHR\_<ISOSprachencode>-<ISOLänderkennung>.xml** z.B. „sip4\_CHR\_ru-RU.xml“  
müssen in das Verzeichnis „C:\Siemens\Digsi4\Manager\IP7di\GERATYPS“ kopiert werden.  
Hierbei wird von einer Standard DIGSI Installation ausgegangen; für den Fall, dass DIGSI  
unter einem anderen Pfad installiert wurde, ist das entsprechende Verzeichnis zu wählen.

**Kontrolle:** In dem Verzeichnis müssen Dateien ähnlichen Typs, z.B. CHRDEFB.DBF und  
sip4\_CHR\_en-GB.xml, liegen. Die Datei ist für SIPROTEC 4 übergreifend gültig.

b) gerätespezifische Dateien

**<Gerät>\_<Sprachbuchstabe>.dbf**, z.B. „7sj63x\_g.dbf“ und/oder

**<Gerät>\_DIG\_<ISOSprachencode>-<ISOLänderkennung>.xml**,

z.B. „7SJ80X\_DIG\_ru-RU.xml“ sind nur für das Gerät und Firmwareversion entsprechend der  
<Datei>.zip Benennung gültig.

Die Dateien müssen im Verzeichnis

„C:\Siemens\Digsi4\Manager\IP7di\GERATYPS\<Gerät>“

z.B. „C:\Siemens\Digsi4\Manager\IP7di\GERATYPS\7SJ63X“ abgelegt werden.

Hierbei wird von einer Standard DIGSI Installation ausgegangen, siehe oben.

**Kontrolle:** In den Verzeichnissen müssen Dateien ähnlichen Typs, z.B. 7SJ63X\_B.DBF  
und/oder 7SJ80x\_DIG\_EN-US.xml liegen.

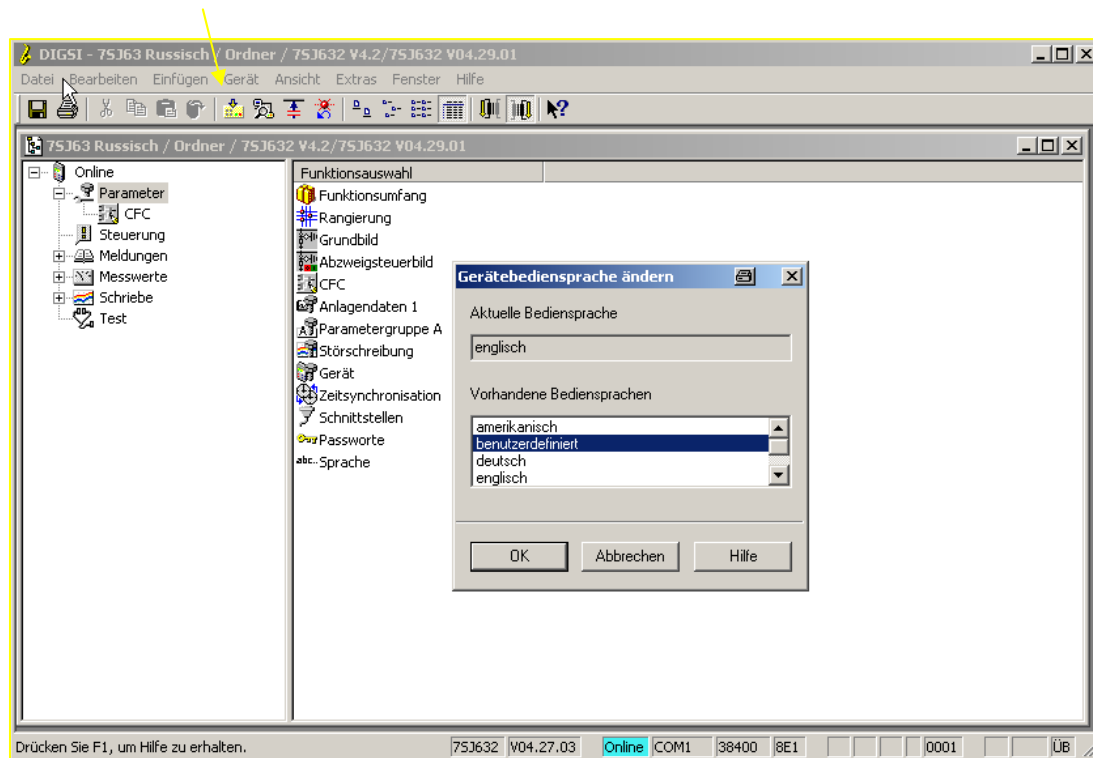
Wenn **<Gerät>\_DIG\_<ISOSprachencode>-<ISOLänderkennung>.xml** und  
**<Gerät>\_<Sprachbuchstabe>.dbf** in der <Datei>.zip vorhanden sind, ist Folgendes zu  
beachten:

- Falls im Verzeichnis gerätespezifische Dateien nur im XML-Format vorhanden sind,  
muss nur **<Gerät>\_DIG\_<ISOSprachencode>-<ISOLänderkennung>.xml** kopiert  
werden.
- Falls im Verzeichnis gerätespezifische Dateien nur im DBF-Format vorhanden sind,  
muss nur **<Gerät>\_<Sprachbuchstabe>.dbf** kopiert werden.
- Falls gerätespezifische Dateien im Geräteverzeichnis im XML- und DBF-Format  
vorhanden sind, müssen beide **<Gerät>\_<Sprachbuchstabe>.dbf** und  
**<Gerät>\_DIG\_<ISOSprachencode>-<ISOLänderkennung>.xml** kopiert werden.

Sind die Dateien in den beschriebenen Verzeichnissen abgelegt, so kann mit diesem PC die  
Bediensprache aller entsprechenden z.B. SIPROTEC 4 7SJ63 Gerätetypen geändert werden.  
Für weitere Gerätetypen bzw. weitere PCs ist entsprechend vorzugehen.

### Laden der regionenspezifischen Sprache in das SIPROTEC 4 Gerät

Zum Laden des Language\_AddOns in das Gerät muss DIGSI mit dem Gerät „online“ oder „offline“ gestartet werden. Danach ist über die Menüs „Parameter“ -> „Sprache“ die Bediensprache zu wählen. Die folgenden zwei Dialogboxen sind zu bestätigen. Nun muss der Parametersatz in das Gerät geladen werden, z.B. über den markierten button in der Tool Leiste.



Nach dem Parametersatzdownload zeigt das Gerät die neue Sprache an.

### NOTIZ

Die folgenden Sprachbuchstaben (<Sprachbuchstabe>), die für DBF Textpools verwendet werden, sind den folgenden Sprachen zugewiesen:

A	Deutsch	F	Italienisch
B	Britisches Englisch	G	Russisch
C	Amerikanisches Englisch	H	Polnisch
D	Französisch	J	Portugiesisch
E	Spanisch	L	Türkisch

Jede Sprachkennung für XML Textpools (<ISOSprachencode>-<ISOLänderkennung>) besteht aus einem 2-stelligen Sprachencode (<ISOSprachencode>) und einer 2-stelligen Länderkennung (<ISOLänderkennung>).

Folgende Sprachkennungen werden verwendet:

DE-DE	Deutsch	RU-RU	Russisch
EN-GB	Englisch (UK)	PL-PL	Polnisch
EN-US	Englisch (US)	PT-BP	Portugiesisch (Brasilien)
FR-FR	Französisch	TR-TR	Türkisch
ES-ES	Spanisch (Spanien)	ZH-CH	Chinesisch
IT-IT	Italienisch		

## Installation of a Language\_AddOn for SIPROTEC 4 protection relays

Beside the relay languages defined via the ordering code, the SIPROTEC 4 system provides the possibility to download a region-specific language into the protection relays. This region-specific language is displayed on the relay.

The described action has no language influence on DIGSI menus.

### Prerequisites

- DIGSI V4.40 (or higher) must be used (a DIGSI version equipped with the region-specific language is not necessary for displaying the region-specific language on the relay). The program WIN ZIP is to be used to unpack the <File>.zip

In the <File>.zip

SIP\_<Device>\_<FirmwareVersion>\_Language\_AddOn\_<ISOLanguageCode>\_<Language\_AddOnVersionNumber>.zip

e.g. SIP\_7SJ63x\_V0471\_Language\_AddOn\_RU\_01.zip

apart from the present Language\_AddOn\_Readme.pdf the following files are contained

Devices	Language specific characters		DIGSI Textpool	
	dBase Format (chrdefg.dbf)	XML Format (sip4_CHR_ru-RU.xml)	dBase Format (<Device>_g.dbf)	XML Format (<Device>_DIG_ru-RU.xml)
Standard (until DIGSI V4.82)	X	(X)	X	
Standard (since DIGSI V4.82)	(X)	X	X	
7SJ80/7SK80/7SJ68 (since DIGSI V4.82)	(X)	X		X
7SS522 (since DIGSI V4.82)	(X)	X	X	X

X = Required and contained in the <File>.zip

(X) = Not required but also contained in the <File>.zip

### File handling / application scope

The files are contained in a <File>.zip. Device, firmware version, language and Language\_AddOn version are defined in the name of <File>.zip.

e.g. SIP\_7SJ63x\_V0471\_Language\_AddOn\_RU\_01.zip

<File>.zip is to be unpacked into a directory of your own choice.

Files (sip4\_CHR\_<ISOLanguageCode>-<ISOCountryCode>.xml, chrdef<LanguageLetter>.dbf, <Device>\_<LanguageLetter>.dbf and/or <Device>\_DIG\_<ISOLanguageCode>-<ISOCountryCode>.xml) contained in <File>.zip, are to be copied into the specific DIGSI directories on the PC, as described below.

### WARNING

Changing existing DIGSI directories and / or existing DIGSI file names is not allowed. This might cause DIGSI V4 to malfunction.

## a) Device independent files

**chrdef<LanguageLetter>.dbf** e.g. "chrdefg.dbf" and  
**sip4\_CHR\_<ISOLanguageCode>-<ISOCountryCode>.xml** e.g. "sip4\_CHR\_ru-RU.xml"  
are to be copied into the directory "C:\Siemens\Digs4\Manager\IP7di\GERATYPS".  
Concerning this path, a default DIGSI installation is assumed. In case that DIGSI was  
installed under a different root directory the equivalent directory must be chosen.

**Verification:** Similar file types must be found in this directory, e.g. CHRDEFB.DBF and  
sip4\_CHR\_en-GB.xml.

This file is applicable to all SIPROTEC 4 relay types.

## b) Relay-specific files

**<Device>\_<LanguageLetter>.dbf**, e.g. "7sj63x\_g.dbf" and/or  
**<Device>\_DIG\_<ISOLanguageCode>-<ISOCountryCode>.xml**,  
e.g. "7SJ80X\_DIG\_ru-RU.xml"; are only applicable to the device and firmware version  
defined in the name of the corresponding <File>.zip.

The file must be copied into the directory

"C:\Siemens\Digs4\Manager\IP7di\GERATYPS\<Device>"  
e.g. "C:\Siemens\Digs4\Manager\IP7di\GERATYPS\7SJ63X".

Concerning this path, a default DIGSI installation is assumed, see above.

**Verification:** Similar file types must be found in this directory, e.g. 7SJ63X\_B.DBF and/or  
7SJ80x\_DIG\_EN-US.xml.

If **<Device>\_DIG\_<ISOLanguageCode>-<ISOCountryCode>.xml** and  
**<Device>\_<LanguageLetter>.dbf** are contained in the <File>.zip, the following is to be taken  
into consideration:

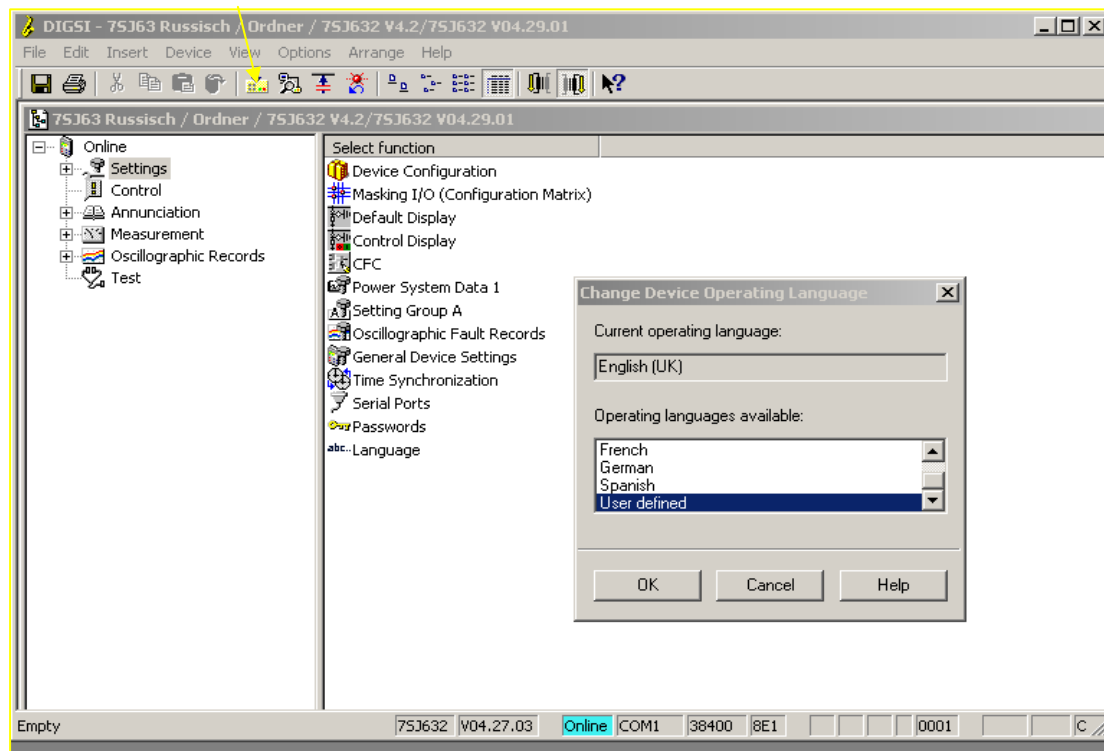
- If the relay-specific files which exist in the device directory are only in the XML  
format, only **<Device>\_DIG\_<ISOLanguageCode>-<ISOCountryCode>.xml** must  
be copied.
- If the relay-specific files which exist in the device directory are only in the DBF  
format, only **<Device>\_<LanguageLetter>.dbf** must be copied.
- If the relay-specific files which exist in the device directory are in XML and DBF  
formats, both **<Device>\_<LanguageLetter>.dbf** and  
**<Device>\_DIG\_<ISOLanguageCode>-<ISOCountryCode>.xml** must be copied.

After copying the files into the specified directories this PC can be used to change the  
operating language of all e.g. 7SJ63 SIPROTEC 4 relay types.

For further relay types and PCs proceed as described.

### Downloading the region-specific language into the SIPROTEC 4 device

For downloading Language\_AddOn into a relay an “online” or “offline” connection between DIGSI and the relay must be established. Choose the menu “Settings” -> “Language”. Set the operating language to the required language. Confirm the following tool dialogue boxes. Download the parameter-set into the relay, e.g. via the marked button in the tool-bar.



The region-specific language should be displayed on the relay after the download.

### NOTE

Following language letters used for DBF Textpools (<LanguageLetter>) are assigned to the following languages:

A	German	F	Italian
B	British English	G	Russian
C	American English	H	Polish
D	French	J	Portuguese
E	Spanish	L	Turkish

Each language consists of a 2 letter Language code and a 2 letter Country code used for XML Textpools (<ISOLanguageCode>-<ISOCountryCode>) and the following language definitions are used:

DE-DE	German	RU-RU	Russian
EN-GB	English (United Kingdom)	PL-PL	Polish
EN-US	English (United States)	PT-BP	Portuguese (Brazil)
FR-FR	French	TR-TR	Turkish
ES-ES	Spanish (Spain)	ZH-CH	Chinese
IT-IT	Italian		

## Установка Language\_AddOn (дополнительного языка) для устройств РЗА SIPROTEC 4

Помимо определения языка устройства кодом заказа, система SIPROTEC 4 позволяет загрузить в устройство защиты язык определенной страны. Устройство отображает этот язык определенной страны. Описываемая процедура не оказывает влияния в части языка на меню DIGSI.

### Требования

- Должна использоваться версия DIGSI V4.40 (или выше) (Нет необходимости в версии DIGSI с определенным языком для отображения устройством этого определенного языка). Для распаковки файла <Файл>.zip необходима программа Win ZIP.

### В файле < Файл >.zip

SIP\_<Устройство>\_< версия программно-аппаратного обеспечения>\_Language\_AddOn\_<ISOЯзыковой код>\_< версия Language\_AddOn>.zip

например, SIP\_7SJ63x\_V0471\_Language\_AddOn\_RU\_01.zip  
помимо настоящего Language\_AddOn\_Readme.pdf должны также находиться следующие файлы:

Устройства	Символы определенного языка		DIGSI Textpool (текстовый фонд определенного языка)	
	Формат DBF (chrdefg.dbf)	Формат XML (sip4_CHR_ru-RU.xml)	Формат DBF (<Устройство>_g.dbf)	Формат XML (<Устройство>_DIG_ru-RU.xml)
Standard (до DIGSI V4.82)	X	(X)	X	
Standard (DIGSI V4.82 и выше)	(X)	X	X	
7SJ80/7SK80/7SJ68 (DIGSI V4.82 и выше)	(X)	X		X
7SS522 (DIGSI V4.82 и выше)	(X)	X	X	X

X = обязательный файл, который содержится в файле <Файл>.zip

(X) = необязательный файл, но он также содержится в файле <Файл>.zip

### Работа с файлом / использование файла

Указанные файлы содержатся в файле <Файл>.zip. Устройство, версия программно-аппаратного обеспечения, язык и версия Language\_AddOn (Добавление языка) определяются именем файла < Файл >.zip.

Например, SIP\_7SJ63x\_V0471\_Language\_AddOn\_RU\_01.zip

< Файл >.zip необходимо распаковать в директорию по вашему выбору.

Файлы (chrdef<ЯзыковаяБуква>.dbf, sip4\_CHR\_<ISOЯзыковой код>-

<ISOКодСтраны>.xml, < Устройство >\_< ЯзыковаяБуква >.dbf и/или

< Устройство> \_DIG\_<ISOЯзыковой код>-<ISOКодСтраны>.xml), содержащиеся в файле < Файл >.zip, необходимо скопировать в определенные директории DIGSI на ПК, см. ниже.

### ПРЕДУПРЕЖДЕНИЕ

Не допускается изменение существующих директорий DIGSI и /или существующих имен файлов DIGSI. Это может привести к сбоям DIGSI V4.



а) Файлы, не зависящие от типа устройства  
**chrdef<ЯзыковаяБуква>.dbf**, например, **"chrdefg.dbf"** и  
**sip4\_CHR\_<ISOЯзыковой код>-<ISOКодСтраны>.xml**,  
например, **"sip4\_CHR\_ru-RU.xml"**  
необходимо скопировать в директорию **„C:\Siemens\Digsi4\Manager\P7di\GERATYPS“**.  
При указании этой директории предполагается, что DIGSI установлена по умолчанию. В  
случае, если DIGSI была установлена в другую корневую директорию, то необходимо  
выбрать эту директорию.

**Проверка:** в этой директории должны находиться файлы того же типа, например,  
CHRDEFB.DBF и sip4\_CHR\_en-GB.xml.  
Этот файл используется для всех типов устройств SIPROTEC 4.

б) Файлы, зависящие от типа устройства  
**< Устройство >\_<ЯзыковаяБуква>.dbf**, например, **„7sj63x\_g.dbf“** и/или  
**< Устройство >\_DIG\_<ISOЯзыковой код>-<ISOКодСтраны>.xml**,  
например, **„7SJ80X\_DIG\_ru-RU.xml“**  
Эти файлы могут использоваться только для типа устройства и версии программно-  
аппаратного обеспечения, в соответствии с названием <File>.zip

Файлы необходимо скопировать в директорию  
**„C:\Siemens\Digsi4\Manager\P7di\GERATYPS\< Устройство >“**  
например, **„C:\Siemens\Digsi4\Manager\P7di\GERATYPS\7SJ63X“**.  
При указании этой директории предполагается, что DIGSI установлена по умолчанию,  
см. выше.

**Проверка:** В этой директории должны находиться файлы того же типа, например,  
7SJ63X\_B.DBF и/или 7SJ80x\_DIG\_EN-US.xml.

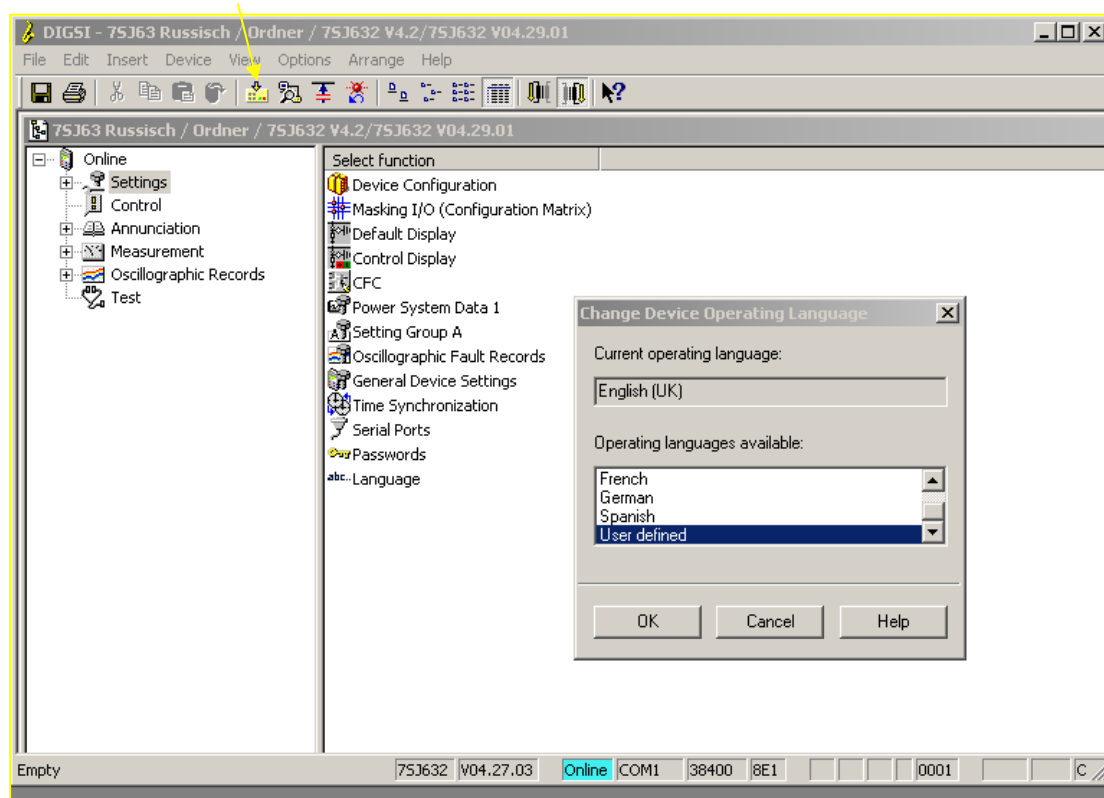
Если **< Устройство >\_<ЯзыковаяБуква>.dbf** и  
**< Устройство >\_DIG\_<ISOЯзыковой код>-<ISOКодСтраны>.xml** содержатся в файле  
< Файл >.zip, необходимо принять во внимание следующее:

- Если в директории уже находятся зависящие от типа устройства файлы только  
в формате XML, то необходимо скопировать только  
**< Устройство >\_DIG\_<ISOЯзыковой код>-<ISOКодСтраны>.xml**.
- Если в директории уже находятся зависящие от типа устройства файлы только  
в формате DBF, то необходимо скопировать только  
**< Устройство >\_<ЯзыковаяБуква>.dbf**.
- Если в директории уже находятся зависящие от типа устройства файлы в  
форматах DBF и XML, то необходимо скопировать оба файла  
**< Устройство >\_DIG\_<ISOЯзыковой код>-<ISOКодСтраны>.xml** и  
**< Устройство >\_<ЯзыковаяБуква>.dbf**.

После копирования файлов в заданные директории этот ПК может использоваться для  
смены рабочего языка, например, всех типов устройства 7SJ63 SIPROTEC 4.  
Для других типов устройств и ПК процедуру необходимо выполнить в соответствии с  
описанием.

### Загрузка определенного языка в устройство SIPROTEC 4

Для загрузки Language\_AddOn (Добавление языка) в устройство, необходимо установить „offline“ или „online“ подключение DIGSI к устройству. Выберите пункт меню „Settings(Настройки)“ -> „Language(Язык)“. Задайте необходимый язык. Выполните подтверждение во временном рабочем окне. Загрузите набор параметров в устройство, например, с помощью выделенной кнопки на линейке инструментов.



Язык определенной страны будет отображаться устройством после загрузки.

### Примечание

Следующие языковые буквы (<ЯзыковаяБуква>), используемые для файлов текстового фонда языка в формате DBF (DBF textpools), соответствуют следующим языкам:

A	Немецкий	F	Итальянский
B	Британский английский	G	Русский
C	Американский английский	H	Польский
D	Французский	J	Португальский
E	Испанский	L	Турецкий

Обозначение языка (<ISOЯзыковой код>-<ISOКодСтраны>) для файлов текстового фонда языка в формате XML (XML textpools) состоит из двух букв языкового кода (<ISOЯзыковой код>) и двух букв кода страны (<ISOКодСтраны>). Используются следующие обозначения:

DE-DE	Немецкий	IT-IT	Итальянский
EN-GB	Английский (Соединенное Королевство)	RU-RU	Русский
EN-US	Английский (США)	PL-PL	Польский
FR-FR	Французский	PT-BP	Португальский (Бразилия)
ES-ES	Испанский (Испания)	TR-TR	Турецкий
		ZH-CN	Китайский

## SIPROTEC 4 Cihazları İçin Language\_AddOn (Dil İlavesi) Yükleme

Sipariş kodu ile tanımlanan diller yanında, SIPROTEC 4 yazılımı bölgeye özel dilleri cihazlara kaydetme imkanını sunmaktadır. Bölgeye özel dil röle ekranında görüntülenebilir. Burada tanımlanan yöntemin DIGSI menüleri üzerinde dil olarak bir etkisi yoktur.

### Şartlar

- DIGSI V4.40 (veya daha yüksek sürümler) kullanılması gerekmektedir (bölgeye özel bir dil ile hazırlanmış DIGSI sürümünde rölenin bölgeye özel bir dil göstermesi gerekmemektedir). <Dosya>.zip 'in açılabilmesi için WIN ZIP programının kullanılması gerekmektedir.

<Dosya>.zip' de

SIP\_<Device>\_<FirmwareVersion>\_Language\_AddOn\_<ISOLanguageCode>\_<Language\_AddOnVersionNumber>.zip

Örneğin SIP\_7SJ63x\_V0471\_Language\_AddOn\_RU\_01.zip

Mevcut olan Language\_AddOn\_Readme.pdf dosyası yanında aşağıdaki dosyalarında bulunması gerekmektedir:

Cihazlar	Dil' e özel karakterler		DIGSI Textpool		Kayıt
	dBase Formatı (chrdefg.dbf)	XML Formatı (sip4_CHR_ru-RU.xml)	dBase Formatı (<Device>_g.dbf)	XML Formatı (<Device>_DIG_ru-RU.xml)	Sip2Iso.reg
Standart (DIGSI V4.82' den sonrası)	X	(X)	X		
Standart (DIGSI V4.82' den öncesi)	(X)	X	X		
7SJ80/7SK80/7SJ68 (DIGSI V4.82' den öncesi)	(X)	X		X	X
7SS522 (DIGSI V4.82' den öncesi)	(X)	X	X	X	X

X = <Dosya>.zip içerisinde bulunmaktadır ve gereklidir.

(X) = <Dosya>.zip içerisinde bulunmaktadır ancak gerekli değildir.

### Dosyaların kullanışı / Uygulama kapsamı

Dosyalar bir <Dosya>.zip dosyasında bulunmaktadır. Cihaz, firmware sürümü, dil ve Language\_AddOn' un sürümü <Dosya>.zip adı içerisinde tanımlanmaktadır.

Örneğin SIP\_7SJ63x\_V0471\_Language\_AddOn\_RU\_01.zip

<Dosya>.zip sizin seçtiğiniz bir dizin içerisinde açılmalıdır.

<Dosya>.zip' de bulunan (Sip2Iso.reg, sip4\_CHR\_<ISODilKodu>-<ISOÜlkeKodu>.xml, chrdef<DilKarakteri>.dbf, <dosya>\_<DilKarakteri>.dbf ve/veya <Cihaz>\_DIG\_<ISODilKodu>-<ISOÜlkeKodu>.xml) dosyaların aşağıda belirtildiği gibi bilgisayarın belirli DIGSI dizinine kopyalanması gerekmektedir.

### UYARI

Mevcut DIGSI dizini ve/veya DIGSI dosya isimleri değiştirilemez. Bu, DIGSI' nin istendiği gibi çalışmamasına yol açabilir.

## a) Cihaz Bağımsız Dosyalar

**chrdef<DilKarakteri>.dbf**, örneğin **chrdefg.dbf** ve

**sip4\_CHR\_<ISODilKodu>-<ISOÜlkeKodu>.xml**, örneğin **sip4\_CHR\_ru-RU.xml**

dosyası **C:\Siemens\Digsi4\Manager\P7di\GERATYPS** dizinine kopyalanmalıdır.

Buradaki dosya yapısı ile standart bir DIGSI yüklemesi yapıldığı varsayılmaktadır. DIGSI başka bir dosya yapısı altında yüklenmiş ise, bu durumda uygun dosya yapısının seçilmesi gerekmektedir.

**Kontrol:** Bu dizinde benzer türde dosyalar bulunmalıdır, örneğin CHRDEFB.DBF ve sip4\_CHR\_en-GB.xml.

Bu dosya tüm SIPROTEC 4 röle tipleri için geçerlidir.

## b) Röleye-özel Dosyalar

**<Cihaz>\_<DilKarakteri>.dbf**, örneğin **7sj63x\_g.dbf** ve/veya

**<Cihaz>\_DIG\_<ISODilKodu>-<ISOÜlkeKodu>.xml**,

örneğin **7SJ80X\_DIG\_ru-RU.xml** sadece <Dosya>.zip dosyasında tanımlanan cihaz ve firmware sürümü için geçerlidir.

Dosya **C:\Siemens\Digsi4\Manager\P7di\GERATYPS\<Cihaz>** dizinine kopyalanmalıdır

örneğin **C:\Siemens\Digsi4\Manager\P7di\GERATYPS\7SJ63X**

Burada standart bir DIGSI yolu yüklemesi yapıldığı varsayılmaktadır, lütfen yukarıdaki açıklamalara bakınız.

**Kontrol:** Bu dizinde benzer türde Dosyalar bulunmalıdır, örneğin 7SJ63X\_B.DBF ve/veya 7SJ80x\_DIG\_EN-US.xml.

Eğer <Dosya>.zip içerisinde **<Cihaz>\_<DilKarakteri>.dbf** ve

**<Cihaz>\_DIG\_<ISODilKodu>-<ISOÜlkeKodu>.xml** dosyaları bulunuyor ise aşağıdaki hususlar dikkate alınmalıdır.

- Eğer cihaz dizininde bulunan röle-spesifik dosyalar sadece XML formatında ise; sadece **<Cihaz>\_DIG\_<ISODilKodu>-<ISOÜlkeKodu>.xml** kopyalanmalıdır.
- Eğer cihaz dizininde bulunan röle-spesifik dosyalar sadece DBF formatında ise; sadece **<Cihaz>\_<DilKarakteri>.dbf** kopyalanmalıdır.
- Cihaz dizininde bulunan röle-spesifik dosyalar hem XML hem de DBF formatında ise, **<Cihaz>\_<DilKarakteri>.dbf** ve **<Cihaz>\_DIG\_<ISODilKodu>-<ISOÜlkeKodu>.xml** nin her ikisi birden kopyalanmalıdır.

Dosyalar tanımlanan dizinlere kopyalandıktan sonra bilgisayar ile tüm uygun röle tiplerinin işletim dili değiştirilebilir, örneğin SIPROTEC 4 7SJ63 röle tipleri.

Diğer röle tipleri veya diğer bilgisayarlar için benzer şekilde işlem yapılır.

## c) Kayıt dosyası

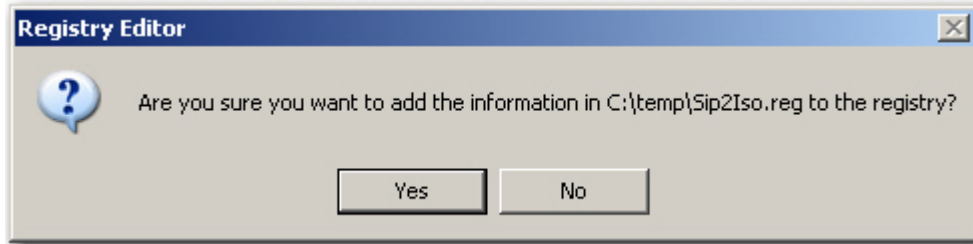
**Sip2Iso.reg**

Bu dosya Windows kayıt (registry) dosyalarına girişi düzeltmek için gereklidir. Bu şekilde ancak SIPROTEC koruma rölelerinin XML formatlı Türkçe Language AddOn dosyaları düzgün bir şekilde görüntülenebilir.

Bu kayıt dosyasını kullanarak düzeltme gerekliliği, resmi olarak DIGSI V4.83' ün yayınlanmasına kadar sürecektir. DIGSI V4.83 ile beraber sıkıntı giderilecektir.

İşlem Sırası şu şekildedir:

- “Sip2Iso.reg” dosyasını geçici bir dizine kopyalayınız. Örneğin, C:\temp
- Dosyayı açınız.
- Kayıttaki yapılan değişiklikler “Yes” (Evet) butonuna basılarak onaylanmalıdır.

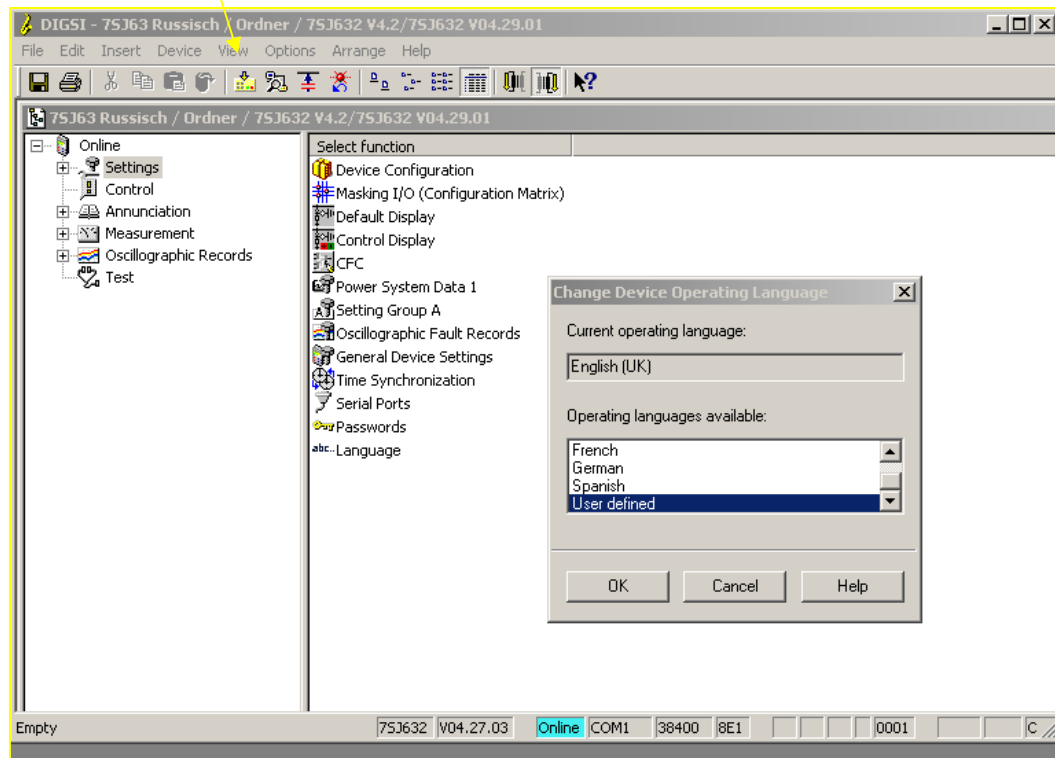


- "OK" butonuna basınız



#### SIPROTEC 4 rölesine bölgeye özel dilin yüklenmesi

Language\_AddOn'un röleye yüklenebilmesi için, DIGSI' nin röle ile "çevrimiçi-online" veya "çevrimdışı-offline" bağlanması gerekmektedir. Language\_AddOn'un "çevrimiçi-online" bağlı röleye yüklenmesi için "Ayarlar" -> "Dil" seçilmelidir. İşletim dili olarak tercih edilen dil seçilmelidir. Aşağıdaki iki diyalog kutusu onaylanmalıdır. Şimdi röleye parametre ayarları yüklenebilir, örneğin Araç Çubuğu üzerinde işaretlenmiş buton sayesinde.



Röleye yükleme yapıldıktan sonra bölgeye özel dil röle ekranında görüntülenecektir.

**NOT**

DBF Textpools (<Dil Karakteri>) için kullanılan karakterler aşağıda belirtilen dillere atanmıştır.

A	Almanca	F	İtalyanca
B	İngiliz İngilizcesi	G	Rusça
C	Amerikan İngilizcesi	H	Lehçe (Polonya)
D	Fransızca	J	Portekizce
E	İspanyolca	L	Türkçe

XML Textpools (<ISODilKodu>-<ISOÜlkeKodu>) için kullanılan her dil 2 karakterli Dil Kodu ve 2 karakterli Ülke Kodu'ndan oluşmaktadır. Dil açıklamaları aşağıda belirtilmiştir:

DE-DE	Almanca	RU-RU	Rusça
EN-GB	İngilizce (İngiltere)	PL-PL	Lehçe (Polonya)
EN-US	İngilizce (Amerika)	PT-BP	Portekizce (Brezilya)
FR-FR	Fransızca	TR-TR	Türkçe
ES-ES	İspanyolca (İspanya)	ZH-CH	Çince
IT-IT	İtalyanca		